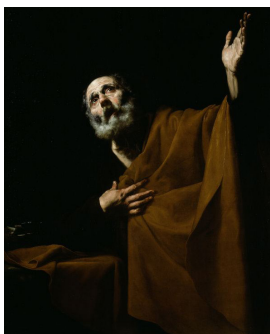


KRÓTKIE WYCIECZKI

Rok Miłosierdzia

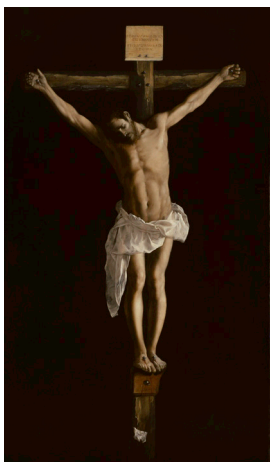
Ogłoszenie przez Papieża Franciszka roku 2016 Rokiem Miłosierdzia stało się inspiracją do zawarcia partnerstwa pomiędzy Art Institute i Archidiecezją Chicago w celu stworzenia wycieczki muzealnej z programem poruszającym tematy współczucia i przebaczenia.



GALERIA 211

Skruszony św. Piotr (1628/32 r.) **autorstwa Jusepe'a de Ribery**

Jusepe Ribera, pozostając pod wpływem Caravaggi często malował pokorne postaci bohaterów z dramatycznych narracji przedstawiane na malowidłach w równie dramatycznym oświetleniu. Ribera, interpretując postać św. Piotra, czerpie z historii opisanej we wszystkich czterech Ewangeliach. Podczas Ostatniej Wieczerzy Jezus przewidział, że św. Piotr zaprze się Go trzy razy zanim następnego ranka zapieje kogut. Piotr nie chciał w to wierzyć. Jednak zapowiedź się spełniła. Obraz ten pokazuje moment, w którym Piotr prosi o przebaczenie, podnosząc jedną rękę w górę, a drugą przyciskając do serca na znak przyznania się do swoich słabości.



GALERIA 211

Ukrzyżowanie (1627 r.) **autorstwa Francisca de Zurbarána**

Uznając edukacyjną i inspirującą wartość sztuki wizualnej Kościół katolicki zachęcał artystów w XVII wieku do adoptowania stylu jasnego przekazu i wielkiej żarliwości. Surowe tło i ostre oświetlenie sceny ukrzyżowania jest przykładem tej koncepcji. Zurbarán namalował ten obraz dla zakonu w Sewilli. Ascetyczna figura Jezusa, w obrazie umieszczonym w kaplicy o przyćmionym oświetleniu, wyzwalała w wiernych zachwyt. Zurbarán wyobraził sobie ukrzyżowanie Chrystusa zawieszony w czasie i przestrzeni, przekazujące intensywne religijne uczucia i inspirujące do głęboko kontemplacyjnej odpowiedzi na Jego ukrzyżowanie.



GALERIA 206

Maria Magdalena (1540/50 r.) autorstwa **Moretta da Brescii (Alessandra Bonvicina)**

Odbiorcy sztuki w XVI wieku mogli z łatwością rozpoznać w tym portrecie Marię Magdalenę. Charakterystycznymi znakami tej świętej są tu długie rude włosy i trzymany przez nią flakon zawierający drogie olejki, przeznaczone na namaszczenie ciała Jezusa po Jego śmierci. W Biblii Maria Magdalena, reprezentująca Boże miłosierdzie, jest pierwszą osobą, która zobaczyła Jezusa po zmartwychwstaniu. Papież Franciszek uznał, że jest ona inspirującym przykładem potężnej mocy współczucia. Niedawno Papież podniósł, obchodzone 22 lipca, liturgiczne wspomnienie św. Magdaleny do rangi święta.



GALERIA 202

Mater Dolorosa (Cierpiąca Maryja) (1480/1500 r.) namalowana podczas warsztatów Dirka Boutsy

To pełne emocji malowidło ukazuje Maryję Dziewicę jako bolejącego świadka cierpienia Chrystusa. Maryja wstawia się tu za rodzajem ludzkim, wykorzystując swoją relację z Jezusem. Na podstawie innych zachowanych dzieł, można z dużym prawdopodobieństwem sądzić, że malowidło to było kiedyś jedną z części pary obrazów. Brakujące dziecko ukazywało Jezusa w ciemniej koronie. Złote tło tego obrazu wyodrębnia Dziewicę z konkretnego czasu i miejsca. Główny nacisk jest położony tu na jej stan emocjonalny, jej przepełnione łzami oczy i jej spojrzenie skupione na odkupieńczej ofierze Syna.



GALERIA 101

Bodhisattva (około 725/50 r.), Chiński, Dynastia Tanga

W buddyzmie bodhisattwowie są istotami pełnymi współczucia. Osiągnęli już oświecenie, jednak dobrowolnie opóźnili swoje wejścia w nirwanę – wyzwole nie z niekończącego się cyklu cierpienia, śmierci i ponownego odrodzenia – aby pozostać na tym świecie i pomagać innym żyjącym istotom na ich duchowych drogach. Bodhisattwowie działają jako wieczni pomocnicy Buddy reprezentując jego bezgraniczne miłosierdzie. W odróżnieniu od Buddów, przedstawianych jako surowe postaci, bodhisattwowie, jak ten pokazany w prezentowanej rzeźbie, mogą wydawać się raczej łagodnymi istotami. Ślady barwnika wskazują, że ta rzeźba była kiedyś pomalowana na jaskrawy kolor.

Większy rozmiar tego dzieła, umieszczony na górskiej ścianie, sugeruje, że rzeźba ta pierwotnie była częścią wyposażenia świątyni skalnej.



GALERIA 265

Czarny krzyż, Nowy Meksyk (1929 r.) autorstwa Georgii O'Keeffe

„Tak często widziałam krzyże ... rozpostarte nad krajobrazem Nowego Meksyku” – powiedziała Georgia O'Keeffe o swojej pierwszej podróży do Taos w Nowym Meksyku, latem 1929 roku. To co zobaczyła podczas swego wieczornego spaceru po pustyni, było najprawdopodobniej krzyżami ustawionymi blisko odległych domostw lub kaplic przez katolików należących do tajemniczej grupy o nazwie „Penitentes”. Namalowała krzyż takim, jakim go zobaczyła „duży i mocny, zrobiony z drewnianych belek”. Dla Georgii O'Keeffe „malowanie krzyży było sposobem malowania kraju”, ukochanego miejsca, w którym od 1949 roku mieszkała na stałe i gdzie

pracowała niemal do swojej śmierci w wieku 98 lat.



GALERIA 395

Białe ukrzyżowanie (1938 r.) autorstwa Marca Chagalla

To był pierwszy obraz Chagalla ukazujący wizerunek Chrystusa jako żydowskiego męczennika i dramatycznie wzywający do dostrzeżenia europejskich Żydów prześladowanych i cierpiących w latach trzydziestych. W *Białym ukrzyżowaniu* Chagall, na kilka sposobów, eksponuje żydowską tożsamość Jezusa: zamienia Jego tradycyjną przepaskę założoną na biodra na żydowski modlitewny szal, Jego koronę cierniową na chustkę założoną na głowę, a żałobnych aniołów na trzech biblijnych patriarchów i matkę

rodu. Po każdej ze stron krzyża, Chagall ukazuje spustoszenie siane przez pogromy Żydów - po lewej stronie spalona wioska i spalona synagoga z arką i Torą, zajęta płomieniami. Łącząc męczeństwo Jezusa z prześladowaniem Żydów, a ukrzyżowanie ze współczesnymi wydarzeniami, obraz Chagalla z pasją tworzy alegorię utożsamiającą nazistów z oprawcami Chrystusa i ostrzegającą przed moralnymi konsekwencjami ich postępowania.

W celu pobrania przewodnika pomocnego w zwiedzaniu wystawy prosimy odwiedzić stronę: www.jubileemercy.org.